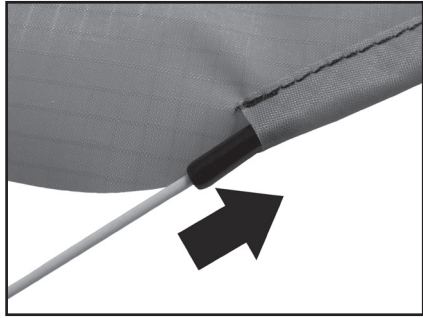


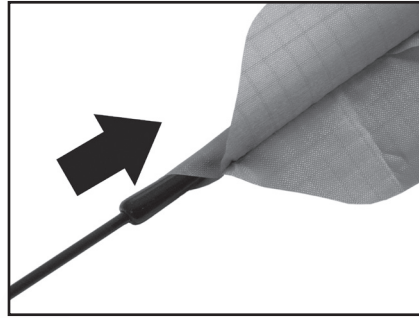
MODE D'EMPLOI

Le système ESPANTO® a été étudié pour un montage et une utilisation faciles. Il vole à partir de moins d'1 km/h de vent (1bft), il est conseillé de le démonter à plus de 35 km/h de vent (6 bft).

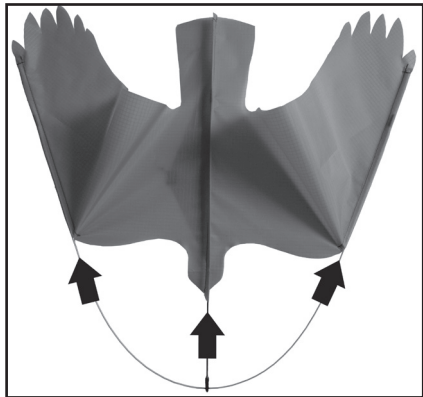
MONTAGE DU CERF-VOLANT



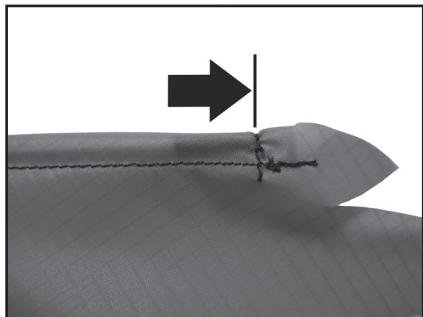
1 Introduire les extrémités de l'arc dans les gaines de bord d'attaque.



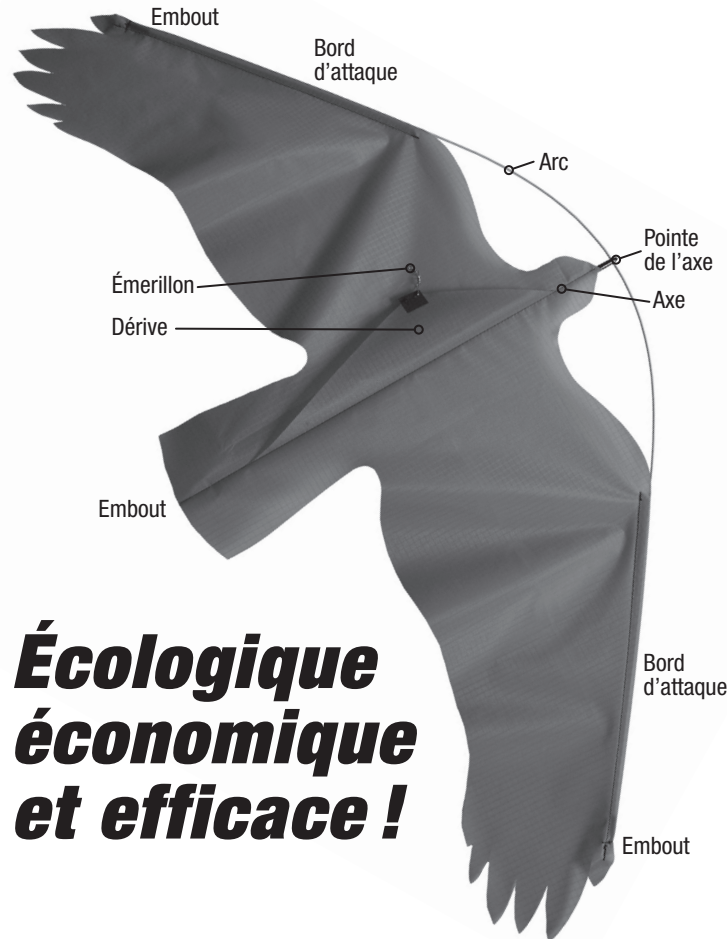
2 Introduire l'extrémité de l'axe dans la gaine centrale.



3 Pousser les trois baguettes en même temps, jusqu'à leur butée.

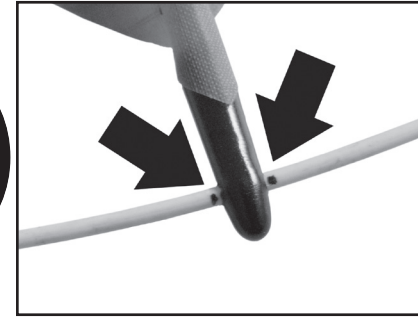


4 Vérifier que les baguettes sont bien enfichées dans les embouts.



**Écologique
économique
et efficace !**

INSTALLATION DU SYSTÈME



5 Réglage : positionner la pointe de l'axe entre les deux marques de l'arc.

Bien choisir l'emplacement où vous installerez le système ESPANTO®.

Il doit être dans un endroit dégagé pour éviter tout obstacle au vol du cerf-volant et faciliter sa prise au vent.

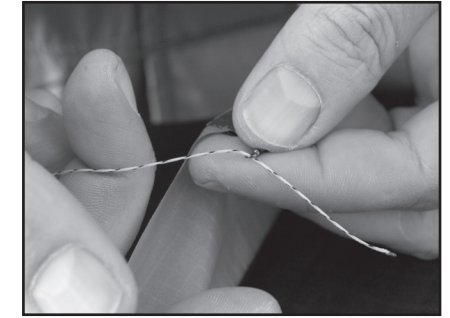
Réglage de la longueur de ficelle : le cerf-volant ne doit rencontrer aucun obstacle dans toute son aire de vol, y compris au sol. Veiller particulièrement à ce que le cerf-volant ne touche rien au pied de la perche.

Fixer la perche au sol ou sur un autre support de votre choix. L'idéal étant un piquet de clôture, du type armature de béton, sur lequel viendra s'empaler la perche. La longueur recommandée de perche est de 5 m (fournie avec le système complet).

Les matériaux : la voile est en toile de spinnaker (nylon tramé), la structure est en fibre de verre.

Pour éviter au maximum l'accoutumance des oiseaux, déplacer le système de quelques mètres, tous les 3 ou 4 jours.

ATTENTION : l'arc est solide mais pas garanti incassable, ne le soumettez pas à une flexion exagérée, il risquerait de rompre. Nous apportons le plus grand soin à l'emballage lors de l'expédition, en évitant sa torsion excessive. Nous ne pourrions être tenus responsables de la rupture de cette baguette. Nous pourrions procéder à son remplacement, mais les frais d'envoi et de manutention seront à votre charge.



6 Nouer la ficelle (fournie) avec l'émerillon de la dérive et fixer l'autre extrémité au scion de la perche.

CONSEIL : ASSUREZ BIEN VOS NŒUDS !

